

SECUMAX 350

NO. 350001

martor®



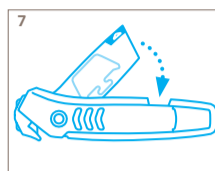
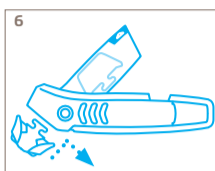
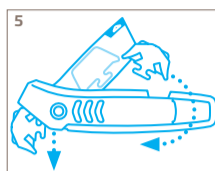
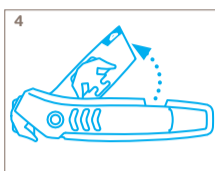
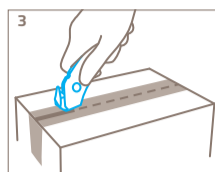
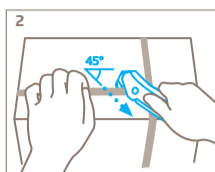
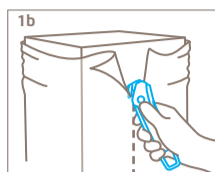
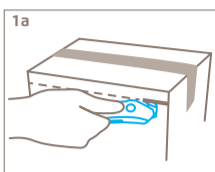
Montierte Klinge | Installed blade | Lame montée | Hoja montada | Gemonteerd mesje | Lama installata | Yüklü Blade | Zamocowane ostrze | Szerelt penge | Instalovaná čepeľ



NO. 3550
0,30 mm



PDF DOWNLOAD
www.martor.com/manuals



ⓓ HANDHABUNG SICHERHEITSMESSER

Handhabung: Nutzen Sie die spitze Messernase zum Einstechen ins Schneidmaterial, z. B. Karton (bis 2-lagig) oder Folie, danach können Sie schneiden (Abb. 1a + 1b). Kartons öffnen Sie am besten, indem Sie das SECUMAX 350 schräg halten. Bei Kunststoffumreifungen bitte im 45°-Winkel ansetzen (Abb. 2). Zum Ritzen von Klebebändern verwenden Sie die nicht geschärften, außen liegenden Kanten des Klingenkopfes (Abb. 3). **Klingenwechsel:** Griff per Hand an seiner Oberseite aufmachen (in Höhe der Pfeile) und das Cyan-farbene Klingemagazin ganz herausziehen (Abb. 4). So gelangen Sie zur Ersatzklinge. Gleichzeitig lösen Sie damit die Arretierung des Klingenkopfes. Klingenkopf herausnehmen und wenden oder wechseln (Abb. 5). Halten Sie die Ersatzklinge parallel vor den unteren Griffbereich und setzen Sie sie ein (Abb. 6). Danach Klingenkopf bis zum Anschlag nach rechts bewegen. Klingemagazin in den Griff zurückschieben (Abb. 7).

ⓖB SAFETY KNIFE HANDLING

Handling: Use the pointed cutter nose for piercing the cutting material, e.g. cardboard (up to 2 layers) or film. You can then cut (fig. 1a + 1b). The best way to open cardboard boxes is by holding the SECUMAX 350 slanted. For plastic hoops please hold at a 45 degree angle (fig. 2). To scrape off adhesive tape, use the external unsharpened edges of the blade head (fig. 3). **Blade change:** Open the handle at the top (at the height of the arrow) and completely pull out the cyan coloured blade magazine (fig. 4). You can then take out the spare blade. The lock of the blade head is released at the same time. Take out the blade head and turn it or change it (fig. 5). Position the spare blade parallel to the slanted side of the cutter head. Push the blade in, and then downwards, until fully engaged (fig. 6). Then push the blade magazine back into the handle (fig. 7).

ⓕ UTILISATION COUPEAU DE SÉCURITÉ

Usage : Percez la matière à couper avec la pointe du couteau – cartons à une ou deux cannelures, films par ex. (repr. 1a + 1b), afin d'amorcer la coupe. Tenez le SECUMAX 350 incliné pour ouvrir facilement les cartons. Respectez un angle de coupe de 45° pour couper les cerclages en plastique (repr. 2). Utilisez les bords extérieurs non tranchants de la tête de lame pour fendre des adhésifs (repr. 3). **Changement de lame :** Ouvrez la partie supérieure de la poignée (comme indiqué par les flèches) et dépliez entièrement la réserve de lame de couleur bleue (repr. 4). Vous accédez ainsi à la lame de rechange. Par cette action vous avez également débloqué la tête de lame (repr. 5). Ôtez la tête de lame, tournez ou échangez-la. Positionnez la lame de rechange parallèlement à la partie inférieure du manche et insérez-la. Coulissez ensuite la tête de lame vers la droite jusqu'à la butée (repr. 6). Réinsérez la réserve de lame dans la poignée (repr. 7).

ⓔ MANEJO CUCHILLO DE SEGURIDAD

Manejo: Use la punta del cuchillo para penetrar en el material a ser cortado, p. ej. cartón (hasta 2 capas) o film, y después proceda a cortar (ver ilustr. 1a + 1b). Para abrir cajas de cartón, lo más conveniente es mantener el SECUMAX 350 en una posición oblicua. Para flejes de plástico, aplique el cuchillo en un ángulo de 45° (ver ilustr. 2). Para rajar cintas adhesivas, use los bordes exteriores, no afilados, del cabezal de la hoja (ver ilustr. 3). **Cambio de la hoja:** Abra el mango anualmente en el lado superior del mismo (a la altura de las flechas) y extraiga completamente el cartucho de hojas de color cian (ver ilustr. 4). Así obtendrá acceso a la hoja de recambio. Al mismo tiempo también se liberará el bloqueo del cabezal de la hoja. Extraiga el cabezal de la hoja e inviértalo o cambíelo (ver ilustr. 5). Coloque la hoja de recambio paralela al lado sesgado del cabezal del cutter. Empuje la hoja hacia adentro y luego hacia abajo hasta que quede completamente enganchada (ver ilustr. 6). Luego vuelva a empujar el cartucho de hojas dentro del mango (ver ilustr. 7).

ⓃL GEBRUIK VEILIGHEIDSMES

Gebruik: Gebruik de spitse punt van het mes om in het snijmateriaal te steken, bijv. karton (tot 2 lagen) of folie alvorens te snijden (zie afb. 1a + 1b). Kartons maakt u het beste open door de SECUMAX 350 schuin te houden. Bij kunststof strapbanden zet u het best aan in een hoek van 45°. (zie afb. 2). Voor het openrijten van plakband gebruikt u de niet aangescherpte, naar buiten liggende rand van de meskop (zie afb. 3). **Mesjeswissel:** Greep met de hand aan de bovenzijde openmaken (ter hoogte van de pijl) en het cyaankleurige mesjesmagazijn helemaal uittrekken (zie afb. 4). Zo komt u bij het vervangmesje. Tegelijkertijd activeert u daarmee de vergrendeling van de meskop (zie afb. 5). Meskop uitnemen en vervangen. Houd het vervangmesje evenwijdig aan de onderkant van de handgreep en breng het erin. Vervolgens de meskop tot aan de aanslag naar rechts bewegen (zie afb. 6). Mesjesmagazijn terug in de greep schuiven (zie afb. 7).



ⓓ SICHERHEITSHINWEISE

Bitte lesen Sie die Anleitung und bewahren Sie diese stets gut auf, damit Sie Ihr neues MARTOR-Schneidwerkzeug sicher und optimal verwenden können.

- Allgemeine Anwendungshinweise:** Bitte nutzen Sie das Produkt nur für manuelle Schneidarbeiten, stets sorgfältig und nicht auf zweckfremde Weise. Achten Sie hierzu auf die korrekte Handhabung und den richtigen Einsatz des Schneidwerkzeugs. Als zusätzliche Schutzmaßnahme empfehlen wir das Tragen von Handschuhen.
- Besondere Anwendungshinweise zur Vermeidung von Verletzungsgefahren:** Benutzen Sie nur einwandfreie Schneidwerkzeuge mit scharfer, sauberer und unbeschädigter MARTOR-Klinge. Lassen Sie beim Umgang mit dem Produkt immer größte Vorsicht walten. Machen Sie sich vor Gebrauch mit der Sicherheitstechnik und ihrer Funktionsweise vertraut. Stellen Sie auch sicher, dass diese nicht durch das zu schneidende Material beeinträchtigt wird.
- ACHTUNG, die Klinge ist scharf und kann zu erheblichen und tiefen Schnittverletzungen führen. Greifen Sie daher niemals in die Klinge!** Platzieren Sie die zweite Hand nicht auf dem Schneidweg des Messers und schneiden Sie grundsätzlich am Körper vorbei.
- Ersatzteilaustausch:** Tauschen Sie stumpf gewordene Klingen rechtzeitig aus! Verwenden Sie dazu nur MARTOR-Ersatzklingen. Ausgewechselte Klingen sind fachgerecht zu entsorgen. Sie gehören nicht in den Papiermüll, da sonst eine erhebliche Verletzungsgefahr besteht. Führen Sie Reparaturen nie selbst aus. Weist das Schneidwerkzeug Alterungs- oder sonstige Verschleißerscheinungen auf, wie z. B. Funktionsstörungen bei der Sicherheitstechnik, beim Klingenwechsel oder in der Handhabung, muss es ausgemustert und ersetzt werden. Veränderungen oder Manipulationen am Produkt sind nicht erlaubt, da diese die Produktsicherheit beeinträchtigen. ACHTUNG, hier ist die Verletzungsgefahr besonders hoch!
- Nichtverwendung des Schneidwerkzeugs:** Sichern Sie die Klinge stets so (abhängig vom Produkttyp), dass Schnittverletzungen ausgeschlossen sind. Bewahren Sie das Produkt an

Ⓛ MANEGGIO DEL COLTELLO DI SICUREZZA

Utilizzo: Usare la punta del coltello per incidere nel materiale da tagliare, ad es. cartone (fino a 2 strati o pellicole) e successivamente è possibile effettuare il taglio (fig. 1a + 1b). Il cartone si taglia più facilmente tenendo SECUMAX 350 inclinato. Per le fascette in plastica si consiglia di mantenere un angolo di 45° (fig. 2). Per tagliare i nastri adesivi non bisogna usare il bordo non tagliente ed esterno della testa (fig. 3). **Cambio lama:** Tenere l'impugnatura nel lato posteriore (in altezza della freccia) ed estrarre completamente il magazzino lame color ciano (fig. 4). In tal modo si preleva la lama. Nel contempo allentare il blocco della testa (fig. 5). Estrarre la testa e invertirla o sostituirla. Mantenere la lama di riserva in parallelo davanti alla parte inferiore del manico ed inserirla. Quindi spostare la testa della lama fino all'arresto verso destra (fig. 6). Far scorrere il magazzino della lama nell'impugnatura (fig. 7).

Ⓡ KULLANIM GÜVENLİ BİÇAKLAR

Kullanım: Sivri bıçak ucuyla kesilecek malzemeye, örn. karton (2 kata kadar) veya folyoya delik açın, daha sonra kesebilirsiniz (bkz. resim 1a + 1b). Kartonları en iyi şekilde SECUMAX 350 bıçağını eğik tutarak kesebilirsiniz. Plastik çemberlerde 45° açı ile kesim yapın (bkz. resim 2). Yapıştırıcı bantların kazınması için keskin kenarları değil, dışarıda duran kenarı kullanın (bkz. resim 3). **Bıçak değiştirme:** Bıçağın sapını elinizle açın (okların yüksekliğinde) ve mavi renkli bıçak şarjörünü tamamen dışarı çıkartın (bkz.resim 4). Bu şekilde yedek bıçaklara ulaşabilirsiniz. Aynı zamanda bıçak ucunun kilidini açın (bkz. resim 5). Yedek bıçağı, aşağıdaki tutma yerine paralel tutun ve yerleştirin. Ardından kesici başlığı dayanma noktasına kadar sağa doğru hareket ettirin (bkz. resim 6). Bıçak ucunu çıkarın ve tersine çevirin veya değiştirin, bıçak şarjörünü tekrar sapın içine yerleştirin (bkz. resim 7).

Ⓟ UŻYTKOWANIE NOŻA BEZPIECZNIEM

Obchodzenie się: Prosimy użyć końcówki noża do naktowania w materiał przeznaczony do cięcia, np. karton (do 2 warstw) lub folii, a następnie mogą Państwo ciąć (Fot. 1a + 1b). Kartony otworzą Państwo najlepiej, wtedy, gdy będą trzymać skośnie SECUMAX 350. W przypadku przewiązania taśmą plastikową prosimy do niego podejść ustawiając nóż pod kątem 45° (Fot. 2). W celu zbloowania w taśmach klejących prosimy stosować nienaostrzone, usytuowane na zewnątrz krawędzie głowicy ostrza (Fot. 3). **Wymiana ostrza:** Otworzyć ręcznie uchwyt na jego górnej części (na wysokości strzałki) i całkowicie wyciągnąć będący w kolorze cyjanowym magazynek ostrzy (Fot. 4). W ten sposób dostaną się Państwo do zapasowego ostrza. Jednocześnie zwalnają Państwo blokadę głowicy ostrza (Fot. 5). Wyjąć głowicę ostrza i obrócić albo zmienić. Prosimy trzymać ostrze za pasowe równoległe do dolnej części rękojści i umieścić je. Następnie przemieścić głowicę ostrza w prawo aż do oporu (Fot. 6). Wsunąć z powrotem magazynek ostrzy do uchwytu (Fot. 7).

Ⓡ A BIZTONSÁGI VÁGÓ HASZNÁLATA

Kezelés: A vágó hegyével szúrjon bele a vágandó anyagba, pl. kartonba (2 rétegűig) vagy fóliába, majd kezdje el a vágást. (1a + 1b sz. ábra). A kartonokat legjobban úgy tudja vágni, ha a SECUMAX 350-et ferdén tartja. Műanyag pántolószalag vágásához 45°-os szögben tartsa a vágót (2 sz. ábra). Ragasztószalagok felszakításához a penge oldalát, nem éles részét használja (3 sz. ábra). **A penge cseréje:** A markolat felső oldalát kézzel nyissa ki (a nyílak magasságában) és húzza ki egészen a ciánkék színű pengétartót (itt található a tartalék penge is) (4 sz. ábra). Ezzel ugyanakkor kioldja a pengefej rögzítését is (5 sz. ábra). Vegye ki a pengefejet és fordítsa meg vagy cserélje ki. A tartalék pengét (pengefejet) tartsa párhuzamosan a markolat alsó része előtt és helyezze be (6 sz. ábra). Ezután útközésig mozgassa jobbra a pengefejet. Tolja vissza a pengétartót a markolatba (7 sz. ábra).

Ⓝ MANIPULACE S BEZPEČNOSTNÍM NOŽEM

Manipulace: Použijte špičatý hrot nože k zapichnutí do řezaného materiálu, např. kartonu (až 5vrstvého) nebo do fólie, poté můžete začít řezat (obr. 1a + 1b). Kartonové krabice otevřete nejsnadněji tehdy, držíte-li nůž SECUMAX 350 šikmo. V případě stahovacích plastových pásek přikládejte nůž v úhlu 45° (obr. 2). Pro nařezávání lepicích pásek používejte nenaoštěné vnější hrany čepelové hlavy (obr. 3). **Výměna čepele:** rukou otevřete rukojeť v její vrchní části (ve výšce šipek) a kompletně vytáhněte zásobník čepeří azurové barvy (obr. 4). Tím získáte přístup k náhradní čepeři. Zároveň tím uvolníte aretaci čepelové hlavy (obr. 5). Vyměňte čepelovou hlavu a otočte ji nebo ji vyměňte. Náhradní čepel držte rovnoběžně před spodní částí rukojeti a nasadte ji. Poté posuňte čepelovou hlavu až na doraz doprava (obr. 6). Zásobník čepeří poté zasuňte zpět do rukojeti (obr. 7).

einem sicheren Ort auf.
5. Pflegehinweise: Halten Sie das Schneidwerkzeug immer sauber und setzen Sie es nicht unnötig Schmutz und Feuchtigkeit aus, um eine lange Lebensdauer zu gewährleisten.
ACHTUNG: Es wird keine Haftung für Folgeschäden übernommen. Technische Änderungen und Irrtümer vorbehalten! Dieses Produkt gehört nicht in Kinderhände!

ⓖB SECURITY ADVICE

To ensure that you use your new MARTOR knife safely and most effectively, please read and note the following user-instructions. Please keep the written guide in a safe place so that you can access it at any time.
1. General application instructions: Please always use the product carefully for manual cutting work only and not for any purposes other than those that are intended. Please take the correct handling and the proper use of the knives into account in this regard. As an additional safety measure, we recommend the wearing of safe gloves.
2. Special application instructions to avoid the danger of injuries: Only use knives that are in perfect condition and have sharp, clean and undamaged MARTOR blades. Employ the utmost care when handling the knives. Prior to use, familiarise yourself with the safety features and their functioning. Ensure that these safety features are not impaired by the type of material to be cut. CAUTION: The blade is sharp and can result in serious and deep cuts. Therefore, never reach into the blade! Do not place your free hand in the line of cutting and never cut directly towards you.
3. Replacement of spare parts: Replace any blades that become dull at the right time! Use only the replacement blades from MARTOR for this purpose. Dispose of old blades in a proper fashion. They should not be placed in a waste paper bin, as this poses a considerable danger of injuries. Never perform any repairs yourself. If the knife shows signs of aging or any other wear, e.g. which impair safety features, blade changing or usage, the knife must be taken out of service and replaced. Do not modify this product in any way. Modifications of any kind

may impair product safety. CAUTION: The risk of injury caused by manipulation of this product is extremely high.

4. Non-use of the knife: Always secure the blade in such a way (depending on product type) that injuries due to cuts are excluded. Store the knife in a secure place.

5. Care instructions: To guarantee a long service life, always keep the knife clean and do not expose it to unnecessary soiling and humidity.

CAUTION: No liability will be assumed for consequential losses. Subject to technical changes and errors! This knife does not belong in the hands of children!

F INDICATIONS DE SÉCURITÉ

Veuillez lire et conserver les instructions de sécurité afin de toujours pouvoir utiliser votre nouveau couteau MARTOR de façon sûre et optimale.

1. Instructions générales d'utilisation : utilisez toujours le produit avec le plus grand soin et uniquement pour des travaux de coupe manuels. Respectez le maniement correct du couteau et vérifiez l'adéquation entre l'outil et la tâche à effectuer. En protection additionnelle, nous recommandons le port de gants.

2. Instructions particulières pour éviter les risques de blessures : n'utilisez que des couteaux irréprochables avec une lame MARTOR tranchante, propre et intacte. Le maniement du couteau doit se faire avec la plus grande prudence. Avant de l'utiliser, familiarisez-vous avec sa technique de sécurité et son fonctionnement. Assurez-vous également que la matière à couper n'en empêche pas le bon fonctionnement. ATTENTION, la lame est tranchante et peut engendrer de graves et profondes blessures par coupure. N'empioyez de ce fait jamais la lame ! Ne jamais mettre l'autre main sur le passage de la lame et ne jamais couper en direction du corps.

3. Remplacement de pièces : Remplacez à temps les lames émoussées! Utilisez pour cela uniquement des lames de rechange MARTOR. Les lames usagées doivent être éliminées de manière appropriée. Elles ne doivent pas se retrouver dans les corbeilles à papier, elles constitueraient ainsi un risque de blessure considérable. N'entreprenez jamais de réparation vous-même. Si le couteau présente des signes d'usure, tel qu'un dysfonctionnement au niveau de la technique de sécurité, du changement de lame ou du maniement, il doit être retiré et remplacé. Les modifications ou les transformations du produit ne sont pas autorisées car elles altèrent la sécurité du produit. ATTENTION, risque de blessure particulièrement élevé !

4. Couteau non utilisé : sécurisez toujours la lame de manière à exclure les blessures par coupure (selon le type du produit). Conservez le couteau en lieu sûr.

5. Instructions d'entretien : afin de garantir une grande longévité, veillez constamment à la propreté du couteau et préservez-le de la salissure et de l'humidité.

ATTENTION : Nous déclinons toute responsabilité pour d'éventuels dommages indirects. Sous réserve de modifications techniques ou d'erreurs ! Ce couteau doit être gardé hors de la portée des enfants !

E INFORMACIÓN DE SEGURIDAD

Para poder usar su nueva herramienta de corte MARTOR de manera segura y óptima, lea y tenga en cuenta las siguientes instrucciones.

1. Instrucciones generales: Por favor, utilice el producto siempre cuidadosamente y solo para las tareas de corte manuales para las que ha sido creado. Asegúrese de manipular y usar correctamente la herramienta de corte. Como medida de protección adicional recomendamos llevar guantes.

2. Instrucciones de uso especiales para evitar el peligro de heridas: Use solamente herramientas de corte que estén en perfectas condiciones y con hojas MARTOR afiladas, limpias y sin daños. Utilice el producto con la máxima precaución. Antes de usarlo, familiarícese con la tecnología de seguridad y su funcionamiento. Asegúrese también de que no se vea afectado por el material que se vaya a cortar. Precaución: la hoja es afilada y puede producir cortes graves y profundos, así que no coja nunca la hoja. No coloque la otra mano en la trayectoria del corte de la herramienta de corte y nunca corte en dirección a su cuerpo.

3. Reemplazo de repuestos: Reemplace las hojas desafiladas de inmediato! Use solamente las hojas de recambio MARTOR con este fin. Descarte las hojas de la manera adecuada. No se deben tirar a la papelera ya que podrían ocasionar daños o heridas de consideración. No intente reparar los cuchillos. Si la herramienta de corte presenta alteraciones u otras muestras de desgaste como, por ejemplo, alteraciones funcionales en la técnica de seguridad, en el cambio de hoja o en el manejo, debe retirarse del servicio y sustituirse. La modificación y manipulación de los productos están prohibidas, ya que menoscaban su seguridad. ¡ATENCIÓN, aquí el peligro de sufrir lesiones es especialmente alto!

4. Si no se utiliza: Asegure siempre la hoja de manera que (en función del tipo de producto) no se puedan producir heridas. Guarde la herramienta de seguridad en un lugar seguro.

5. Instrucciones de mantenimiento: Mantenga siempre la herramienta de seguridad limpia y no la exponga a la suciedad y ni la humedad innecesariamente, para así garantizar una vida útil prolongada.

PRECAUCION: No aceptaremos ninguna responsabilidad por daños debidos a cambios técnicos ni errores! Mantenga el cuchillo fuera del alcance de los niños!

NL VEILIGHEIDSRINSTRUCTIE

Lees voor gebruik altijd de gebruiksaanwijzing en bewaar deze zodat u uw MARTOR mes altijd veilig en optimaal kunt gebruiken.

1. Algemene gebruiksaanwijzing: Gebruik het product uitsluitend en zorgvuldig voor handmatige snijwerkzaamheden en niet voor onjuiste toepassingen. Let hierbij op de correcte handhaving en de juiste toepassing van het mes. Als extra veiligheidsmaatregel raden wij het gebruik van handschoenen aan.

2. Bijzondere gebruiksaanwijzing ter voorkoming van verwondingen: Gebruik uitsluitend onberispelijke messen met scherpe, schone en onbeschadigde MARTOR-mesjes. Neem bij het gebruik de grootste voorzichtigheid in acht. Maak uzelf vóór gebruik vertrouwd met de veiligheidstechniek en de werking ervan. Zorg er tevens voor dat deze niet door het te snijden materiaal beïnvloed wordt. LET OP: het mesje is scherp en kan ernstige en diepe snijwonden veroorzaken. Pak daarom nooit het mesje vast! Plaats uw andere hand niet op de snijkant van het mes en snij van uw lichaam af.

3. Onderdelen verwisselen: Verwissel de stomp geworden mesjes op tijd! Gebruik daarvoor uitsluitend MARTOR-reserve-mesjes. Gebruikte mesjes dienen op de juiste wijze te worden verwerkt. Ze horen niet thuis in papierafval of de vuilnisbak want dan is er grote kans op verwondingen. Voer nooit zelf reparaties uit. Indien het mes ouderdomsverschijnselen of slijtage vertoont, zoals bv. storingen bij de veiligheidstechniek of bij het gebruik, dient u het mes te vernietigen en te vervangen. Veranderingen of manipulatie van het product zijn niet geoorloofd, daar deze de veiligheid van het product beïnvloeden. LET OP, in een dergelijke geval is er grote kans op verwondingen!

4. Overig gebruik van het mes: Het mesje altijd zo opbergen (afhankelijk van het producttype) dat snij-ongevallen uitgesloten zijn. Bewaar het mes op een veilige plaats.

5. Onderhoud: Houdt het mes altijd schoon en droog en stel het niet onnodig bloot aan vuil en vocht teneinde een lange levensduur te bevorderen.

LET OP: MARTOR is niet aansprakelijk voor eventuele gevolgschade. Technische veranderingen en afwijkingen voorbehouden! Dit mes hoort niet thuis in kinderhanden!

I INFORMAZIONI DI SICUREZZA

Leggere le istruzioni e conservarle sempre accuratamente per usare il nuovo utensile di taglio MARTOR in modo sicuro e ottimale.

1. Avvertenze generali per l'uso: utilizzare il prodotto soltanto per tagliare manualmente, sempre con cura e non per scopi diversi da quello previsto. Maneggiare e utilizzare l'utensile di taglio in modo corretto. Come ulteriore misura di sicurezza, consigliamo di indossare appositi guanti.

2. Avvertenze particolari per l'uso per evitare di ferirsi: gli utensili di taglio devono essere utilizzati solo in condizioni perfette, con la lama MARTOR affilata, pulita e non danneggiata. Maneggiare il prodotto sempre con la massima cautela. Prima dell'uso, prendere confidenza con il sistema di sicurezza e imparare come funziona. Accertarsi anche che il materiale da tagliare non lo danneggi. Attenzione, la lama è affilata e può causare ferite da taglio notevoli e profonde. Per questa ragione, non afferre mai la lama! Non appoggiare la seconda mano sulla traiettoria di taglio della lama ed effettuare l'operazione di taglio lontano dal corpo.

3. Sostituzione di parti di ricambio: Sostituire tempestivamente le lame non affilate! Utilizzate a tale scopo soltanto le lame di ricambio MARTOR. Le lame sostituite devono essere smaltite a regola d'arte. Esse non vanno buttate nella carta straccia, perché diversamente si avrebbe un notevole rischio di ferimenti. Non eseguite mai riparazioni personalmente. Se presenta segni d'usura o altre alterazioni, come per esempio anomalie di funzionamento del sistema di sicurezza, problemi durante la sostituzione della lama o di maneggevolezza, l'utensile da taglio deve essere buttato via e sostituito. Non sono permesse modifiche o manipolazioni del prodotto, perché queste pregiudicano la sicurezza del prodotto stesso. ATTENZIONE, qui si ha un rischio di ferimenti particolarmente elevato!

4. Come riporre l'utensile di taglio non in uso: assicurare la lama sempre in modo da escludere ferite da taglio (a seconda

del tipo di prodotto). Custodire il prodotto in un luogo sicuro.

5. Manutenzione: tenere l'utensile da taglio sempre pulito e non esporlo inutilmente all'umidità, per garantire una lunga durata di vita.

ATTENZIONE: Non viene assunta nessuna responsabilità per danni conseguenti. Con riserva di modifiche tecniche e salvo errori! Questo coltello non deve finire nelle mani di bambini!

TR GÜVENLİK UYARISI

MARTOR biçaginizi güvenli ve verimli bir şekilde kullanmak için, kullanim talimatini iyice okuyunuz ve her zaman güvenli bir yerde muhafaza ediniz.

1. Genel Uygulama Talimatları: Ürünü lütfen sadece manuel kesim işlemleri için her zaman özenli bir şekilde kullanınız, başka herhangi bir amaçla kullanmayınız. Burada kesici ucun belirttiği şekilde ve doğru amaçla kullanilmasina dikkat ediniz. Ek güvenlik önlemleri olarak eldivenlerinin kullanilmasini tavsiye ederiz.

2. Yaralanmalari Önlemek için Özel Uygulama Talimatları: Biçakları mükemmel durumdayken ve kesici MARTOR uçları keskin, temiz ve hasarsızken kullanınız. Ürünü kullanırken her zaman azami dikkati gösteriniz. Çalışmaya başlamadan önce emniyet teknolojisini ve nasıl kullanilacagini öğreniniz. Ayrıca kesilecek malzeme nedeniyle bunların olumsuz etkilenmemesine de sağlayınız. Dikkat: Kesici uç çok keskindir, ciddi ve derin yaralanmalara neden olabilir. Bu yüzden kesici uçla asla temas etmeyiniz! Diğer eldiviniz biçagin kesme yolu üzerine koymayınız ve esas olarak vücudunuzun yanından kesim yapınız.

3. Yedek Parça Değişimi: Biçak uçlarını doğru zamanda değiştirilmelisiniz. Bunun için yalnızca MARTOR yedek uçları kullanınız. Kullanılmış biçak uçları uygun bir şekilde atılmalıdır. Kullanılmış biçak uçları, atık kâğıt kutularına atılmamalıdır, bu işlem ciddi yaralanmalara sonuçlanabilir. Biçakları asla temiz etmeye çalışmayınız. Kesici alet üzerinde ör. emniyet teknolojisinde, uç değişiminde veya kullanim sırasında fonksiyon arızaları gibi yıpranma veya aşınma belirtileri görüldüğünde bunun ayrılması ve değiştirilmesi gerekir. Ürün üzerinde ürün emniyetini olumsuz etkileyebilecek modifikasyon ve değişikliklerin yapılması yasaktır. DİKKAT: Burada yaralanma tehlikesi oldukça yüksektir!

4. Kullanılmayan Biçaklar: Kesici uc (ürün tipine bağlı olarak) daima kesilme yaralanmaları oluşmayacak şekilde emniyete alınız. Ürünü güvenli bir yerde muhafaza ediniz.

5. Temizlikle ilgili bilgiler: Biçakları, uzun ve güvenli bir kullanim ömrü için daima temiz tutunuz ve gereksiz kir ve rutubete maruz bırakmayınız.

ÖNEMLİ: Olabilecek kayıplara karşı herhangi bir yükümlülük söz konusu değildir. Teknik değişiklik ya da yanlışlık konusudur. Çocukların erişemeyeceği yerlerde bulundurunuz.

PL WSKAZÓWKI BEZPIECZEŃSTWA

Przed rozpoczęciem użytkowania noży MARTOR należy przeczytać poniższe wskazówki i ich przestrzeżać. Prosimy również o zachowanie tego dokumentu.

1. Wskazówki ogólne dotyczące zastosowania: Produkt należy stosować wyłącznie do manualnych prac związanych z cięciem, z zachowaniem ostrożności i zgodnie z przeznaczeniem. Należy zwrócić uwagę na prawidłową obsługę i właściwe zastosowanie noża. Jako dodatkowy środek ochronny zalecamy korzystanie z rękawic.

2. Wskazówki specjalne dotyczące zastosowania w celu zapobiegania urazom: Należy używać tylko technicznie sprawne noże z ostrym, czystym i nieuszkodzonym ostrzem MARTOR z zachowaniem szczególnej ostrożności. Przed rozpoczęciem użytkowania proszę zaznajomić się z mechanizmem zabezpieczającym i jego sposobem działania. Proszę się również upewnić, że cięty materiał nie ma negatywnego wpływu na działanie mechanizmu zabezpieczającego. UWAGA: ostrze jest ostre i może być przyczyną niebezpiecznych i głębokich ran ciętych. Z tego powodu nigdy nie należy chwycić ostrza! Nie należy umieszczać drugiej ręki na drodze ciecía noża i zasadniczo należy ciąć w obszarze poza ciałem.

3. Wymiana części zamiennych Stępione ostrza należy natychmiast wymienić! Wymiana części zamiennych stępione ostrza należy natychmiast wymienić! W tym celu należy stosować wyłącznie ostrza MARTOR. Zużyte ostrza należy oddać do utylizacji. Zużyty ostrzy nie należy wyrzucać do zwykłych odpadów gdyż mogłyby być przyczyną niebezpiecznych urazów. Zabrania się przeprowadzania jakichkolwiek napraw we własnym zakresie. Jeżeli stan noża wskazuje na jego zużycie objawiające się np. mechanizmem zabezpieczającym, problemami przy wymianie ostrza lub w użytkowaniu, nóż taki musi zostać wycofany z użytku i zastąpiony nowym. Zabrania się przeprowadzania jakichkolwiek zmian technicznych lub manipulacji przy produkcji gdyż obniżają one jego bezpieczeństwo. UWAGA: w takim przypadku istnieje szczególnie wysokie ryzyko urazu.

4. Przechowywanie noża: Ostrze należy zabezpieczyć w taki sposób (w zależności od typu produktu) aby wykluczyć możliwość skaleczenia się. Nóż należy przechowywać w bezpiecznym miejscu.

5. Wskazówki pielęgnacyjne: W celu zapewnienia długiej żywotności noża należy regularnie czyścić i chronić przed brudem i wilgocią.

UWAGA: Nie przejmujemy odpowiedzialności za ewentualne szkody. Należy zapewnić aby nóż ten nie trafił w ręce dziecka.

H BIZTONSÁGI AJÁNLÁS

Kérjük, olvassa el gondosan ezt az útmutatót, és tartsa elérhető helyen annak érdekében, hogy a MARTOR késeket biztonságosan és a lehető legnagyobb hatékonysággal használhassa.

1. Általános használati útmutató: Kérjük, használja a termékét óvatosan és csak azokra a manuális vágási műveletekre, amelyekre alkalmaszatok. Kérjük, fordítson kellő figyelmet a helyes használatra és a megfelelő kezelésre. További óvintézkedésként javasoljuk, hogy viseljen kesztyűt.

2. Különbéges használati útmutatók a sérülésveszély elkerüléséhez: Csak jó állapotban lévő késeket használjon, és figyeljen arra, hogy a MARTOR-pengék épek, tiszták és élesek legyenek. A késeket mindig teljes odafigyeléssel használja. A használat előtt ismerkedjen meg a biztonsági technológiájával és a működés-módjával. Bizonyosodjon meg arról is, hogy a vágandó anyag ezt nem befolyásolja kedvezőtlenül. Figyelem: A pengék nagyon élesek és mély vágási sérüléseket okozhatnak! Vigyázzon, hogy soha ne érintse a penge élét! Ne tegye a másik kezét a kés vágási útjába, és normál esetben a teste mentén vágjon.

3. Alkatrészek cseréje: Cserélje ki időben az élettelenül vált pengéket! Csak MARTOR-cserepengéket használjon! Kezelje a használt pengéket kellő gondnal. Soha ne dobja azokat a szemétkosárba, mert komoly sérülésveszélyt jelentenek. Soha ne próbálja a meghibásodott késeket javítani. Ha a vágószerszám az öregedés vagy az elhasználódás más jelei mutatkoznak, pl. a biztonsági technológiát, a pengecserét vagy a kezelést érintő működési zavarok, selejtezze és cserélje ki. A termék bármilyen átalakítása vagy manipulálása tilos, mivel ezek a termék biztonságos működését befolyásolhatják. Figyelem: Ebben az esetben rendkívül megnő a balesetveszély! **4. Használaton kívüli helyzet:** Biztosítsa a pengét oly módon (a termék típusától függően), hogy vágási sérülést ne okozhasson. Tartsa a kés biztonságos helyen.

5. Karbantartás: Tartsa a kést mindig tisztán, és óvja a szennyeződzódtól és a párosodástól, hogy a hosszú élettartam biztosítható legyen.

FIGYELEM: Az esetleges technikai átalakítások vagy hibás használat miatt bekövetkező károkért felelősséget nem vállalunk! A kést tartsa távol a gyermekektől!

CE BEZPEČNOSTNÍ UPOZORNĚNÍ

Bezpečnostní upozornění. Prosim pročtete si tyto uživatelské instrukce pro správné a bezpečné používání Vašeho nového nože MARTOR. Tlustěné instrukce uchovejte na bezpečném, dobře přístupném místě.

1. Všeobecné instrukce pro používání: Výrobek používejte s opatrností výhradně na manuální řezání, nikdy ne k jiným účelům. S nožem manipulujte vždy správně a výhradně k zamýšlenému účelu. Jako přídatné ochranné opatření doporučujeme nosit rukavice.

2. Speciální instrukce pro zamezení rizik úrazů: Používejte vždy nože, které jsou v perfektním stavu a mají ostré, čisté a nepoškozené čepele MARTOR. Při manipulaci s nožem buďte maximálně pozorní. Před použitím se seznámte s bezpečnostní technikou a způsobem jejího fungování. Ujistěte se, aby funkčnost nože nebyla snížena řezanými materiálem. UPOZORNĚNÍ: Čepel je ostrá a může způsobit vážné, hluboké poranění. Nedotýkejte se ostrí čepele! Druhrou ruku nepokládejte na místo, kde chcete řezat a zásadně řezajte mimo své tělo.

3. Výměna náhradních částí: Čepele, které se zužily včas vyměňte! K tomuto účelu používejte pouze náhradní čepele MARTOR. Staré čepele zlikvidujte vhodným způsobem. Nevhazujte je do koše na papír - z důvodu nebezpečí úrazu. Nikdy sami neprovádějte opravy. Pokud nůž při výměně nebo vysunutí čepele vykazuje známky stárnutí, opotřebení nebo funkční problémy bezpečnostní techniky, problémy při výměně čepele nebo při manipulaci, musí být vyřazen a vyměněn za nový. Zvládné úpravy ani změny výrobku nejsou povolené, měly by vést na bezpečnost produktu. UPOZORNĚNÍ: Velké riziko zranění!

4. Nepoužívejte-li nůž: Čepel vždy zajistěte takovým způsobem (v závislosti na typu výrobku), aby bylo zabráněno možnému poranění. Nůž skladujte na bezpečném místě.

5. Instrukce k údržbě: Pro delší životnost udržujte nůž vždy čistý a nevystavujte jej zbytečně vlhkosti.

UPOZORNĚNÍ: Neneseme žádnou odpovědnost za následné škody zapříčiněné technickými změnami a chybami používání. Tento nůž nepatří do rukou dětí!

