



GRAFIX BOY NO. 31172



NO. 72  
0,50 mm

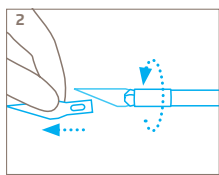
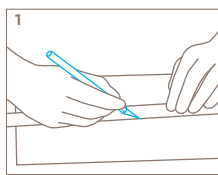
GRAFIX BOY NO. 31133



NO. 33  
0,50 mm



PDF DOWNLOAD  
[www.martor.com/  
manuals](http://www.martor.com/manuals)



## DE HANDHABUNG GRAFIKMESSER

**Verwendung:** Für feine Schneidarbeiten und zum Radieren. **Handhabung:** Wie ein Schreibgerät (Abb. 1). **Klingenwechsel:** Rändelmutter lösen, Klinge austauschen (Abb. 2). **Achtung:** Nicht am Körper tragen, abrollrisiko ablegen. Die Klinge muss ganzflächig durch die Schutzkappe bedeckt sein.

## GB GRAPHIC KNIFE HANDLING

**Use:** For delicate cutting and erasing jobs. **Handling:** Like a pen or pencil (fig. 1). **Blade change:** Untighten knurled nut – replace the blade (fig. 2). **Caution:** Never pocket this cutter! Ensure it cannot roll away when putting it down. The blade must be completely covered by the protection cap.

## F UTILISATION DE COUPEAU GRAPHIQUE

**Usage :** pour des travaux de coupe fine et pour graver. **Utilisation :** comme un stylo (repr. 1). **Changement de lame :** desserrer l'écrou moleté, remplacer la lame (repr. 2). **Attention :** ne pas porter le couteau sur soi, le poser de manière à ce qu'il ne puisse pas rouler. La lame doit être recouverte sur toute sa surface par l'embout de protection.

## E MANEJO CUCHILLO PARA TRABAJOS GRÁFICOS

**Uso:** Para operaciones de corte de precisión y borrar. **Manejo:** Como un utensilio de escritura (ver ilustr. 1). **Cambio de la hoja:** Afloje la tuerca moleteada, sustituya la hoja (ver ilustr. 2). **¡Atención!** No llevarlo sobre el cuerpo, ponerlo en el suelo para que no pueda rodar. La hoja debe estar completamente cubierta por la tapa protectora.

## NL GEBRUIK GRAFISCH MES

**Toepassing:** Voor fijne snijtoepassingen en om mee te radieren. **Gebruik:** Zoals schrijfgerei (afb. 1). **Mesjeswissel:** Gekartelde moer losdraaien, mesje vervangen (afb. 2). **Let op:** Niet op het lichaam dragen. Afnolzeteker wegleggen. Het gehele oppervlak van het mesje moet afgedekt zijn door het beschermkapje.



## D SICHERHEITSHINWEISE

Bitte lesen Sie die Anleitung und bewahren Sie diese stets gut auf, damit Sie Ihr neues MARTOR-Schneidwerkzeug sicher und optimal verwenden können.

**1. Allgemeine Anwendungshinweise:** Bitte nutzen Sie das Produkt nur für manuelle Schneidarbeiten, stets sorgfältig und nicht auf zweckentfremdete Weise. Achten Sie hierzu auf die korrekte Handhabung und den richtigen Einsatz des Schneidwerkzeugs. Als zusätzliche Schutzmaßnahme empfehlen wir das Tragen von Handschuhen.

**2. Besondere Anwendungshinweise zur Vermeidung von Verletzungsgefahren:** Lassen Sie beim Umgang mit dem Produkt immer größte Vorsicht walten. Machen Sie sich vor dem ersten Gebrauch mit der Sicherheitstechnik und ihrer Funktionsweise vertraut. Überprüfen Sie auch vor jeder weiteren Verwendung das Messer auf einwandfreie Funktion. Benutzen Sie nur einwandfreie Schneidwerkzeuge mit scharfer, sauberer und unbeschädigter MARTOR-Klinge. Stellen Sie auch sicher, dass die Funktionsweise des Messers nicht durch das zu schneidende Material bzw. durch Verschmutzung oder Partikelanhaftung im Bereich der Klinge beeinträchtigt wird. **ACHTUNG, die Klinge ist scharf und kann zu erheblichen und tiefen Schnittverletzungen führen. Greifen Sie daher niemals in die Klinge!** Platzieren Sie die zweite Hand nicht auf dem Schneidweg des Messers und schneiden Sie grundsätzlich am Körper vorbei.

**3. Ersatzteilaustausch:** Tauschen Sie stumpf gewordene Klingen rechtzeitig aus! Verwenden Sie dazu nur MARTOR-Ersatzklingen. Ausgewechselte Klingen sind fachgerecht zu entsorgen. Sie gehören nicht in den Papiermüll, da sonst eine erhebliche Verletzungsgefahr besteht. Führen Sie Reparaturen nie selbst aus. Weist das Schneidwerkzeug Alterungs- oder sonstige Verschleißerscheinungen auf, wie z. B. Funktionsstörungen bei der Sicherheitstechnik, beim Klingenwechsel oder in der Handhabung, muss es ausgemustert und ersetzt werden. Veränderungen oder Manipulationen am Produkt sind nicht erlaubt, da diese die Produktsicherheit beeinträchtigen. **ACHTUNG, hier ist die Verletzungsgefahr besonders hoch!**

**4. Nichtverwendung des Schneidwerkzeugs:** Sichern Sie die Klinge stets so (abhängig vom Produkttyp), dass Schnittverletzungen ausgeschlossen sind. Bewahren Sie das Produkt an einem sicheren Ort auf.

**5. Pflegehinweise:** Halten Sie das Schneidwerkzeug immer sauber und setzen Sie es nicht unnötig Schmutz und Feuchtigkeit aus, um eine lange Lebensdauer zu gewährleisten.

**ACHTUNG: Es wird keine Haftung für Folgeschäden übernommen. Technische Änderungen und Irrtümer vorbehalten! Dieses Produkt gehört nicht in Kinderhände!**

## GB SAFETY ADVICE

To ensure that you use your new MARTOR knife safely and most effectively, please read and note the following user-instructions. Please keep the written guide in a safe place so that you can access it at any time.

**1. General application instructions:** Please always use the product carefully for manual cutting work only and not for any purposes other than those that are intended. Please take the correct handling and the proper use of the knives into account in this regard. As an additional safety measure, we recommend the wearing of safe gloves.

**2. Special application instructions to avoid the danger of injuries:** Always take great care when handling the product. Before first use, familiarise yourself with the safety technology and how it works. Before every further use, check the knife for proper functioning. Only use cutting tools that are in perfect condition with sharp, clean and undamaged MARTOR blades. Also make sure that the knife's operation is not impaired by the material to be cut or by dirt or particle deposits around the blade. **CAUTION: The blade is sharp and can result in serious and deep cuts. Therefore, never reach into the blade!** Do not place your free hand in the line of cutting and never cut directly towards you.

**3. Replacement of spare parts:** Replace any blades that become dull at the right time! Use only the replacement blades from MARTOR for this purpose. Dispose of old blades in a proper fashion. They should not be placed in a waste paper bin, as this poses a considerable danger of injuries. Never perform any repairs yourself. If the knife shows signs of aging or any other wear, e.g. which impair safety features, blade changing or usage, the knife must be taken out of service and replaced. Do not modify this product in any way. Modifications of any kind may impair product safety. **CAUTION: The risk of injury caused by manipulation of this product is extremely high.**

**4. Non-use of the knife:** Always secure the blade in such a way (depending on product type) that injuries due to cuts are excluded. Store the knife in a secure place.

**5. Care instructions:** To guarantee a long service life, always keep the knife clean and do not expose it to unnecessary soiling and humidity. **CAUTION: No liability will be assumed for consequential losses. Subject to technical changes and errors! This knife does not belong in the hands of children!**

## I MANEGGIO DEL COLTELLO GRAFICO

**Uso:** Per lavori di taglio fine e la rasatura. **Utilizzo:** Come una penna (Fig. 1). **Cambio lama:** Allentare il dado zigrinato, sostituire la lama (Fig. 2). **Attenzione:** Non portare in tasca. Appoggiare in modo che non rotoli. L'intera superficie della lama deve essere coperta dall'apposita protezione.

## TR GRAFIK BIÇAĞININ KULLANIMI

**Kullanım:** Hassas kesim çalışmaları ve silmek için. **Kullanımı:** Tıpkı bir yazma aleti gibi (şek. 1). **Biçak değişimi:** Tırtıllı somunu çözün, bıçağı değiştirin (şek. 2). **Dikkat:** Vücudunuzda taşımayın, yuvarlanmayacak şekilde bir yerlere bırakın. Koruyucu başlık, bıçağın tüm yüzeyini örtmüştür olmalıdır.

## PL UŻYTKOWANIE NOŻYKA GRAFICZNEGO

**Zastosowanie:** do precyzyjnego cięcia i rytowania. **Sposób użycia:** Jak przyrządu do pisania (rys. 1). **Wymiana ostrza:** poluzuj nakrętkę radełkowaną, wymień ostrze (rys. 2). **Uwaga:** Nie nosić bezpośrednio przy ciele, odkładać w sposób zabezpieczający przed stoczeniem. Ostrze musi być na całej powierzchni przykryte nasadką ochronną.

## H GRAFIKAI PENGE KEZELÉSE

**Használat:** Finom vágási munkákhoz és radírozáshoz. **Kezelés:** Mintha tollat használna (1. ábra). **Pengecseré:** Lazítsa meg a recézett anyát, cserélje ki a pengét (2. ábra). **Figyelem:** Ne viselje testére rögzítve, úgy helyezze el, hogy ne gurulhasson el. A pengét a védőburkolatnak teljesen el kell fednie.

## CZ MANIPULACE S NOŽEM PRO GRAFIKY

**Použití:** pro jemné řezání a pro vymazávání. **Manipulace:** jako s psacím náčiním (obr. 1). **Výměna čepele:** povolte rýhovanou matici, vyměňte čepel (obr. 2). **Pozor:** nenoste za těleso, pokládejte tak, aby se nůž nemohl odkulět. Čepel musí být po celé ploše zakryta ochrannou krytkou.

## F INDICATIONS DE SÉCURITÉ

Veillez lire et conserver les instructions de sécurité afin de toujours pouvoir utiliser votre nouveau couteau MARTOR de façon sûre et optimale.

**1. Instructions générales d'utilisation :** Utilisez toujours le produit avec le plus grand soin et uniquement pour des travaux de coupe manuels. Respectez le maniement correct du couteau et vérifiez l'adéquation entre l'outil et la tâche à effectuer. En protection additionnelle, nous recommandons le port de gants.

**2. Instructions particulières pour éviter les risques de blessures :** Faites toujours preuve de la plus grande prudence lors de la manipulation du produit. Avant la première utilisation, familiarisez-vous avec la technique de sécurité et son fonctionnement. Vérifiez également que le couteau fonctionne correctement avant toute utilisation ultérieure. N'utilisez que des outils de coupe impeccables avec des lames MARTOR affûtées, propres et non endommagées. Assurez-vous également que le fonctionnement du couteau n'est pas altéré par le matériau à couper ou par l'accumulation de saletés ou de particules dans la zone de la lame. **ATTENTION, la lame est tranchante et peut engendrer de graves et profondes blessures par coupure. N'empoi-gnez de ce fait jamais la lame !** Ne jamais mettre l'autre main sur le passage de la lame et ne jamais couper en direction du corps.

**3. Remplacement de pièces :** Remplacez à temps les lames émoussées! Utilisez pour cela uniquement des lames de rechange MARTOR. Les lames usagées doivent être éliminées de manière appropriée. Elles ne doivent pas se retrouver dans les corbeilles à papier, elles constitueraient ainsi un risque de blessure considérable. N'entrez jamais de réparation vous-même. Si le couteau présente des signes d'usure, tel qu'un dysfonctionnement au niveau de la technique de sécurité, du changement de lame ou du maniement, il doit être retiré et remplacé. Les modifications ou les transformations du produit ne sont pas autorisées car elles altèreraient la sécurité du produit. **ATTENTION, risque de blessure particulièrement élevé !**

**4. Couteau non utilisé :** Sécurisez toujours la lame de manière à exclure les blessures par coupure (selon le type du produit). Conservez le couteau en lieu sûr.

**5. Instructions d'entretien :** Afin de garantir une grande longévité, veillez constamment à la propreté du couteau et préservez-le de la salissure et de l'humidité.

**ATTENTION : Nous déclinons toute responsabilité pour éventuels dommages indirects. Sous réserve de modifications techniques ou d'erreurs ! Ce couteau doit être gardé hors de la portée des enfants !**

## E INFORMACIÓN DE SEGURIDAD

Para poder usar su nueva la herramienta de corte MARTOR de manera segura y óptima, lea y tenga en cuenta las siguientes instrucciones.

**1. Instrucciones generales:** Por favor, utilice el producto siempre cuidadosamente y solo para las tareas de corte manuales para las que ha sido creado. Asegúrese de manipular y usar correctamente la herramienta de corte. Como medida de protección adicional recomendamos llevar guantes.

**2. Instrucciones de uso especiales para evitar el peligro de heridas:** Manipule el producto siempre con la máxima precaución. Antes del primer uso familiarícese con la tecnología de seguridad y el funcionamiento. Revise el perfecto funcionamiento del cuchillo antes de cada uso. Use solo herramientas de corte en perfecto estado, con hojas MARTOR afiladas, limpias e intactas. Asegúrese de que la funcionalidad del cuchillo no esté mermada por el material que vaya a cortar o por suciedad o partículas adheridas en la zona de la hoja. **PRECAUCIÓN: La hoja es afilada y puede producir cortes serios y profundos. Por lo tanto, nunca manipule la hoja.** No coloque la otra mano en la trayectoria del corte de la herramienta de corte y nunca corte en dirección a su cuerpo.

**3. Reemplazo de repuestos:** Reemplace las hojas desafiladas de inmediato! Use solamente las hojas de recambio MARTOR con este fin. Descarte las hojas de la manera adecuada. No se deben tirar a la papelera ya que podrían ocasionar daños o heridas de consideración. No intente reparar los cuchillos. Si la herramienta de corte presenta alteraciones u otras muestras de desgaste como, por ejemplo, alteraciones funcionales en la técnica de seguridad, en el cambio de hoja o en el manejo, debe retirarse del servicio y sustituirse. La modificación y manipulación de los productos están prohibidas, ya que menoscaban su seguridad. **¡ATENCIÓN, aquí el peligro de sufrir lesiones es especialmente alto!**

**4. Si no se utiliza:** Asegure siempre la hoja de manera que (en función del tipo de producto) no se puedan producir heridas. Guarde la herramienta de seguridad en un lugar seguro.

**5. Instrucciones de mantenimiento:** Mantenga siempre la herramienta de seguridad limpia y no la exponga a la suciedad y ni la humedad innecesariamente, para así garantizar una vida útil prolongada.

**PRECAUCIÓN: No aceptaremos ninguna responsabilidad por daños debidos a cambios técnicos ni errores! Mantenga el cuchillo fuera del alcance de los niños!**

## VEILIGHEIDSLINSTRUCTIE

Lees voor gebruik altijd de gebruiksaanwijzing en bewaar deze zodat u uw MARTOR mes altijd veilig en optimaal kunt gebruiken.

**1. Algemene gebruiksaanwijzing:** Gebruik het produkt uitsluitend en zorgvuldig voor handmatige snijwerkzaamheden en niet voor onjuiste toepassingen. Let hierbij op de correcte handhaving en de juiste toepassing van het mes. Als extra veiligheidsmaatregel raden wij het gebruik van handschoenen aan.

**2. Bijzondere gebruiksaanwijzing ter voorkoming van verwondingen:** Neem bij het gebruik de grootste voorzichtigheid in acht. Maak uzelf vóór het eerste gebruik vertrouwd met de veiligheids-techniek en de werking ervan. Controleer ook voor elk verder gebruik of het mes nog correct werkt. Gebruik uitsluitend onberispelijke snijgereedschappen met scherpe, schone en onbeschadigde MARTOR-mesjes. Zorg er ook voor dat de werking van het mes niet beïnvloed wordt door het te snijden materiaal of door vuil of aangehechte deeltjes op het mesje. **LET OP: het mesje is scherp en kan ernstige en diepe snijwonden veroorzaken. Pak daarom nooit het mesje vast!** Plaats uw andere hand niet op de snijkant van het mes en snij van uw lichaam af.

**3. Onderdelen vervisselen:** Vervissel de stomp geworden mesjes op tijd! Gebruik daarvoor uitsluitend MARTOR-reservemesjes. Gebruikte mesjes dienen op de juiste wijze te worden verwerkt. Ze horen niet thuis in papierafval of de vuilnisbak want dan is er grote kans op verwondingen. Voer nooit zelf reparaties uit. Indien het mes ouderdomsverschijnselen of slijtage vertoont, zoals bv. storingen bij de veiligheidstechniek of bij het gebruik, dient u het mes te vernietigen en te vervangen. Veranderingen of manipulatie van het produkt zijn niet geoorloofd, daar deze de veiligheid van het produkt beïnvloeden. LET OP, in een dergelijke geval is er grote kans op verwondingen!

**4. Overig gebruik van het mes:** Het mesje altijd opbergen (afhankelijk van het producttype) dat snij-ongevallen uitgesloten zijn. Bewaar het mes op een veilige plaats.

**5. Onderhoud:** Houdt het mes altijd schoon en droog en stel het niet onnodig bloot aan vuil en vocht teneinde een lange levensduur te bevorderen.

**LET OP: MARTOR is niet aansprakelijk voor eventuele gevolgschade. Technische veranderingen en afwijkingen voorbehouden! Dit mes hoort niet thuis in kinderhanden!**

## INFORMAZIONI DI SICUREZZA

Leggere le istruzioni e conservarle sempre accuratamente per usare il nuovo utensile di taglio MARTOR in modo sicuro e ottimale.

**1. Avvertenze generali per l'uso:** utilizzare il prodotto soltanto per tagliare manualmente, sempre con cura e non per scopi diversi da quello previsto. Maneggiare e utilizzare l'utensile di taglio in modo corretto. Come ulteriore misura di sicurezza, consigliamo di indossare appositi guanti.

**2. Avvertenze particolari per l'uso per evitare di ferirsi:** Maneggiare il prodotto sempre con la massima cautela. Prima dell'uso, prendere confidenza con il sistema di sicurezza e imparare come funziona. Prima di ogni nuovo utilizzo, controllare che il coltello funzioni correttamente. Utilizzare solo utensili da taglio in condizioni perfette con la lama MARTOR affilata, pulita e non danneggiata. Assicurarsi anche che il funzionamento del coltello non sia compromesso dal materiale da tagliare o dallo sporco e l'aderenza di particelle nella zona della lama. **ATTENZIONE, la lama è affilata e può causare ferite da taglio notevoli e profonde. Per questa ragione, non afferrare mai la lama!** Non appoggiare la seconda mano sulla traiettoria di taglio della lama ed effettuare l'operazione di taglio lontano dal corpo.

**3. Sostituzione di parti di ricambio:** Sostituite tempestivamente le lame non affilate! Utilizzate a tale scopo soltanto le lame di ricambio MARTOR. Le lame sostituite devono essere smaltite a regola d'arte. Esse non vanno buttate nella carta straccia, perché diversamente si avrebbe un notevole rischio di ferimenti. Non eseguite mai riparazioni personalmente. Se presenta segni d'usura o altre alterazioni, come per esempio anomalie di funzionamento del sistema di sicurezza, problemi durante la sostituzione della lama o di maneggiabilità, l'utensile da taglio deve essere buttato via e sostituito. Non sono permesse modifiche o manipolazioni del prodotto, perché queste pregiudicano la sicurezza del prodotto stesso. **ATTENZIONE**, qui si ha un rischio di ferimenti particolarmente elevato!

**4. Come riportare l'utensile di taglio non in uso:** assicurare la lama sempre in modo da escludere ferite da taglio (a seconda del tipo di prodotto). Custodire il prodotto in un luogo sicuro.

**5. Manutenzione:** tenere l'utensile da taglio sempre pulito e non esporlo inutilmente all'umidità, per garantire una lunga durata di vita. **ATTENZIONE: Non viene assunta nessuna responsabilità per danni conseguenti. Con riserva di modifiche tecniche e salvo errori! Questo coltello non deve finire nelle mani di bambini!**

## GÜVENLİK UYARISI

MARTOR bıçağınıza güvenli ve verimli bir şekilde kullanmak için, kullanim talimatini iyice okuyunuz ve her zaman güvenli bir yerde muhafaza ediniz.

**1. Genel Uygulama Talimatları:** Ürünü lütfen sadece manuel kesim işlemleri için her zaman öznenli bir şekilde kullanınız, başka herhangi bir amaçla kullanmayınız. Burada kesici ucun belirtildiği şekilde ve doğru amaçla kullanımınıza dikkat ediniz. Ek güvenlik önlemleri olarak eldivenlerin kullanımını tavsiye ederiz.

**2. Yaralanmaları Önlemek İçin Özel Uygulama Talimatları:** Ürünleri kullanırken her zaman dikkatli olun. İlk defa kullanmadan önce güvenli sistemini ve işleyişini iyice öğrenin. Her defasında kullanmadan önce de bıçağı kusursuz işlev bakımından kontrol edin. Bıçakları mükemmel durumda kullanın ve kesici MARTOR uçları keskin, temiz ve hasarsızken kullanın. Ürünü kullanırken her zaman azami dikkati gösterin. Çalışmaya başlamadan önce emniyet teknolojisi ve nasıl kullanılacağına öğrenin. Ayrıca kesilecek malzeme nedeniyle ya da kesici uç bölgesinde kirlenme veya parçacık bulunması nedeniyle bıçağın işlevinin olumsuz etkilenmemesini de sağlayın. **DIKKAT: Kesici uç çok keskindir, ciddi ve derin yaralanmalara neden olabilir. Bu yüzden kesici ucla asla temas etmeyiniz!** Diğer elinizi bıçağın kesme yolu üzerine koymayınız ve esas olarak vücudunuzun yanından kesim yapınız.

**3. Yedek Parça Değişimi:** Bıçak uçlarını doğru zamanda değiştirilmelisiniz. Bunun için yalnızca MARTOR yedek uçları kullanınız. Kullanılmış bıçak uçları uygun bir şekilde atılmalıdır. Kullanılmış bıçak uçları, atık kağıt kutularına atılmamalıdır, bu işlem ciddi yaralanmalarla sonuçlanabilir. Bıçakları asla tamir etmeye çalışmayınız. Kesici alet üzerinde ör. emniyet teknolojisi, uç değişiminde veya kullanım sırasında fonksiyon arızaları gibi yıpranma veya aşınma belirtileri görüldüğünde bunun ayrılması ve değiştirilmesi gerekir. Ürün üzerinde ürün emniyetini olumsuz etkileyebilecek modifikasyon ve değişikliklerin yapılması yasaktır. **DIKKAT:** Burada yaralanma tehlikesi oldukça yüksektir!

**4. Kullanılmayan Bıçaklar:** Kesici ucu (ürün tipine bağlı olarak) daima kesilme yaralanmaları oluşmayacak şekilde emniyete alın. Ürünü güvenli bir yerde muhafaza ediniz.

**5. Temizlik ve ilgilili bilgiler:** Bıçakları, uzun ve güvenli bir kullanım ömrü için daima temiz tutunuz ve gereksiz kir ve rutubete maruz bırakmayınız.

**ÖNEMLİ: Olabilecek kayıplara karşı herhangi bir yükümlülük söz konusu değildir. Teknik değişiklikler ya da yanlışlıklar konusudur. Ço-cukların erişemeyeceği yerlerde bulundurunuz!**

## WSKAZÓWKI BEZPIECZEŃSTWA

Przed rozpoczęciem użytkowania noży MARTOR należy przeczytać poniższe wskazówki i ich przestrzegać. Prosimy również o zachowanie tego dokumentu.

**1. Wskazówki ogólne dotyczące zastosowania:** Produkt należy stosować wyłącznie do manualnych prac związanych z cięciem, z zachowaniem ostrożności i zgodnie z przeznaczeniem. Należy zwrócić uwagę na prawidłową obsługę i właściwe zastosowanie noża. Jako dodatkowy środek ochronny zalecamy korzystanie z rękawic.

**2. Wskazówki specjalne dotyczące zastosowania w celu zapobiegania urazom:** Podczas pracy z produktem należy zachować najwyższą ostrożność. Przed pierwszym użyciem należy zapoznać się z mechanizmem bezpieczeństwa i sposobem jego działania. Przed każdym kolejnym użyciem należy sprawdzić nóż pod względem prawidłowego działania. Należy używać wyłącznie bezawaryjnych narzędzi tnących z ostrymi, czystymi i nieuszkodzonymi ostrzami MARTOR. Należy upewnić się również, że na działanie noża nie ma wpływu cięty materiał ani zanieczyszczenia lub osadzone cząstki stałe w obszarze ostrza. **UWAGA: ostrze jest ostre i może być przyczyną niebezpiecznych i głębokich ran ciętych. Z tego powodu nigdy nie należy chwycić ostrza!** Niezależnie umieszczaj drugą rękę na drodze cięcia noża i zasadniczo należy ciąć w obszarze poza ciałem.

**3. Wymiana części zamiennych stępione ostrza należy natychmiast wymienić!** Wymiana części zamiennych stępione ostrza należy natychmiast wymienić! W tym celu należy stosować wyłącznie ostrza MARTOR. Zużyte ostrza należy oddać do utylizacji. Zużytych ostrzy nie należy wyrzucać do zwykłych odpadów gdyż mogłyby być przyczyną niebezpiecznych urazów. Zabrania się przeprowadzania jakichkolwiek napraw we własnym zakresie. Jeżeli stan noża wskazuje na jego zużycie objawiające się np. mechanizm zabezpieczającym, problemami przy wymianie ostrza lub w użytkowaniu, nóż taki musi zostać wycofany z użytku i zastąpiony nowym. Zabrania się przeprowadzania jakichkolwiek zmian technicznych lub manipulacji przy produkcji gdyż obniżają one jego bezpieczeństwo. **UWAGA:** w takim przypadku istnieje szczególnie wysokie ryzyko urazu.

**4. Przechowywanie noża:** Ostrze należy zabezpieczyć w taki sposób (w zależności od typu produktu) aby wykluczyć możliwość skałeczenia się. Nóż należy przechowywać w bezpiecznym miejscu.

**5. Wskazówki pielęgnacyjne:** W celu zapewnienia długiej żywotności nóż należy regularnie czyścić i chronić przed brudem i wilgocią.

**UWAGA: Nie przejmujemy odpowiedzialności za ewentualne szkody. Należy zapewnić aby nóż ten nie trafił w ręce dziecka!**

## BIZTONSÁGI AJÁNLÁS

Kérjük, olvassa el a gondosan ezt az útmutatót, és tartsa elérhető helyen annak érdekében, hogy a MARTOR késeket biztonságosan és a lehető legnagyobb hatékonyással használhassa.

**1. Általános használati útmutató:** Kérjük, használja a terméket óvatosan és csak azokra a manuális vágási műveletekre, amelyekre alkalmazható. Kérjük, fordítson kellő figyelmet a helyes használatra és a megfelelő kezelésre. További óvintézkedésként javasoljuk, hogy viseljen kesztyűt.

**2. Különleges használati utasítások a sérülésveszély elkerüléséhez:** A termék használatá közben legyen mindig nagyon elővigyázatos. Az első használat előtt ismerkedjen meg a biztonságtechnikai funkcióval és annak működésével. Minden további használat előtt is ellenőrizze, hogy a kés kifogástalanul működik-e. Csak kifogástalan állapotban lévő vágóeszközöket használjon, és figyeljen arra, hogy a MARTOR-penge ép, tiszta és éles legyen. Bizonyosodjon meg arról is, hogy a vágandó anyag, ill. a penge környékének szennyeződése vagy a rátapadt szennyező részecskék nem befolyásolják-e hátrányosan a kés működését. **FIGYELEM: A pengék nagyon élesek és mély vágási sérüléseket okozhatnak! Vigyázzon, hogy soha ne érintse a penge élet!** Ne tegye a másik kezét a kés vágási útjába, és normál esetben a teste mentén vágjon.

**3. Alkatrészek cseréje:** Cserélje ki időben az élettelené vált pengéket! Csak MARTOR-cserépengéket használjon! Kezelje a használt pengéket kellő gondgal. Soha ne dobja azokat a szemétkosárba, mert komoly sérülésveszélyt jelentenek. Soha ne próbálja a meghibásodott késeket javítani. Ha a vágószerszámon az öregedés vagy az elhasználódás más jelei mutatkoznak, pl. a biztonsági technológiát, a pengecserét vagy a kezelést érintő működési zavarok, selejtezze és cserélje ki. A termék bármilyen átalakítása vagy manipulálása tilos, mivel ezek a termék biztonságos működését befolyásolhatják. **FIGYELEM:** Ebben az esetben rendkívül megnő a balesetveszély!

**4. Használaton kívüli helyzet:** Biztosítsa a pengét oly módon (a termék típusától függően), hogy vágási sérülést ne okozhasson. Tárolja a kést biztonságos helyen.

**5. Karbantartás:** Tartsa a kést mindig tisztán, és óvja a szennyeződéstől és a pársodástól, hogy a hosszú élettartam biztosítható legyen.

**FIGYELEM: Az esetleges technikai átalakítások vagy hibás használat miatt bekövetkező károkért felelősséget nem vállalunk! A kést tartsa távol a gyerekektől!**

## BEZPEČNOSTNÍ UPOZORNĚNÍ

Bezpečnostní upozornění. Prosím pročtěte si tyto uživatelské instrukce pro správné a bezpečné používání Vašeho nového nože MARTOR. Tiskněte instrukce uchovejte na bezpečném, dobře přístupném místě.

**1. Všeobecné instrukce pro používání:** Výrobek používejte s opatrností výhradně na manuální řezání, nikdy ne k jiným účelům. S nožem manipulujte vždy správně a výhradně k zamýšlenému účelu. Jako přídatné ochranné opatření doporučujeme nosit rukavice.

**2. Speciální instrukce pro zamezení rizik úrazů:** Při manipulaci s produktem buďte vždy maximálně obezřetní. Před prvním použitím se dobře obezpečte s bezpečnostní technikou a způsobem jejího fungování. Před každým dalším použitím zkontrolujte, zda je nůž v bezvadném stavu a řádně funkční. Používejte pouze řezací nástroje, které jsou v perfektním stavu a mají ostré, čisté a nepoškozené čepce MARTOR. Ujistěte se, že funkčnost nože nebude snižena řezaným materiálem, resp. znečištěním nebo ulpíváním částecek v oblasti čepce. **UPOZORNĚNÍ: Čepel je ostrá a může způsobit vážné, hluboké poranění. Nedotýkejte se ostří čepce!** Druhodu rukou nepokládejte na místo, kde chcete řezat a zásadně řezajte mimo své tělo.

**3. Výměna náhradních částí:** Čepce, které se ztupily včas vyměňte! K tomuto účelu používejte pouze náhradní čepce MARTOR. Staré čepce zlikvidujte vhodným způsobem. Nevhazujte je do koše na papír - z důvodu nebezpečí úrazu. Nikdy sami neprovádějte opravy. Pokud nůž při výměně nože vysunování čepce vykazuje známky stárnutí, opotřebení nebo funkční problémy bezpečnostní techniky, problémy při výměně čepce nebo při manipulaci, musí být výřazen a vyměněn za nový. Žádné úpravy ani změny výrobku nejsou povolené, měly by vliv na bezpečnost produktu. **UPOZORNĚNÍ:** Velké riziko zranění!

**4. Nepoužívejte-li nůž:** Čepel vždy zajistěte takovým způsobem (v závislosti na typu výrobku), aby bylo zabráněno možným poraněním. Nůž skladujte na bezpečném místě.

**5. Instrukce k údržbě:** Pro delší životnost udržujte nůž vždy čistý a nevystavujte jej zbytečně vlhkosti.

**UPOZORNĚNÍ: Neneseme žádnou odpovědnost za následné škody zapříčiněné technicky změnami a chybami používání. Tento nůž nepatří do rukou dětí!**

